

TECHNIK NEWS

Июнь 2024

Приклеивание плитки на фасадах зданий, выполненных из ячеистого бетона

Для приклеивания керамической (клинкерной) плитки, например, формата NF (240x71 мм), на фасады зданий, выполненных из ячеистого бетона (например, ISTKULT (YTONG), Bonolit), необходимо соблюдать следующие условия:

- Марка по средней плотности ячеистого бетона должна быть не менее D500.
- Блоки из ячеистого бетона должны быть уложены на специальный тонкослойный клей, рекомендованный производителем блоков.
- Все фасадные работы рекомендуется проводить на следующий сезон после проведения работ по укладке блоков из ячеистого бетона. Как правило, за это время основная начальная влажность газобетона ISTKULT снизится примерно до 10% по объему.
- Если фасадные работы нужно проводить раньше, необходимо с помощью весового метода измерения влажности (Darrmethode) убедиться, что влажность стены из ячеистого бетона перед оштукатуриванием не превышает 10% по объему. Данная влажность по объему соответствует примерно 25% по массе для блоков D400 и примерно 17% для блоков D600. Эти значения взяты согласно рекомендациям компании Итонг в Швейцарии.
- После приклеивания керамических плиток на фасаде площадь межплиточных швов должна составлять не менее 18% площади стен для обеспечения выхода влаги через швы.

Согласно рекомендациям немецкого Федерального союза производителей автоклавного бетона, следует избегать прямого приклеивания керамических покрытий на наружные стены, так как из-за термических нагрузок возникает опасность среза керамического покрытия от основания (см. www.bv-porenbeton.de).

Поэтому мы рекомендуем соблюдать следующую последовательность проведения работ по укладке керамической (клинкерной) плитки на фасады зданий из ячеистого бетона.

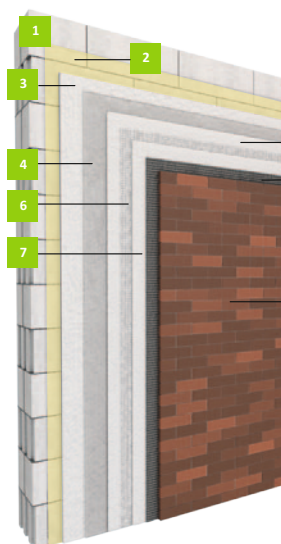
Подготовка основания

Перед началом работы следует проверить основание, а также оценить возможное выполнение работ с технической и статической стороны согласно существующим строительным нормам (ГОСТ, СНиП, СП).

Основание (кладка из ячеистого бетона) должно быть прочным, однородным, сухим, очищенным от пыли, грязи, масел, цементного молочка и любых веществ, снижающих адгезию.

Кладка должна быть выполнена из материалов одного вида в соответствии со строительными нормами и правилами. Кладочный раствор должен иметь проектную прочность. На основании не должны присутствовать открытые вертикальные или горизонтальные швы, пустоты, а также неровности, превышающие разрешенные допуски. Основание рекомендуется обработать грунтовкой с индикатором akurit **GAB** против сгорания штукатурного слоя, обеспечивающей визуальный контроль за счет желтого пигмента.

Установку штукатурных маячков рекомендуется производить на подходящий монтажный раствор и / или кляммеры.



1. Ячеистый бетон
2. Грунтовка с индикатором **GAB**
3. Штукатурка **MEP-LE**
4. Грунтовка **ATG** или **PRIM DTG**
5. Армирующая смесь для систем с керамической плиткой **RAS**
6. Армирующая усиленная сетка **PUG**
7. Армирующая смесь для систем с керамической плиткой **RAS**
8. Клеевой раствор для керамической плитки **RKS** или эластичный плиточный клей **FLEX FK / FKN**
9. Цветная смесь для заполнения швов **FM** или затирочная смесь **FUG FBR**

Если иного не предусмотрено проектом, по завершению штукатурных работ маяки необходимо удалить и восстановить целостность поверхности тем же штукатурным составом.

При выполнении работ температура окружающей среды, основания и материала не должна быть ниже +5 °С и выше +30 °С. Следует обеспечивать поддержание среднесуточной температуры окружающей среды выше +5 °С в течение 2 суток до начала штукатурных или облицовочных работ и не менее 7 суток после их окончания.

Подбор штукатурки

Прочность штукатурки не должна быть выше прочности основания и соответствовать требованиям проектной документации. Необходимая прочность на сжатие применяемой штукатурки должна соответствовать классу КР II (2,5-5,0 МПа, ГОСТ 33083-2014), и не превышать прочность на сжатие более 5 МПа, для предотвращения избыточной разницы в прочности с основанием.

Штукатурку для наружных работ следует наносить толщиной не менее 15-20 мм. Для оштукатуривания основания из ячеистого бетона рекомендуется применять штукатурку:

- акурит **MEP-LE** Цементно-известковая легкая штукатурка с перлитом.

Штукатурка может наноситься вручную или механизированным способом.

Оштукатуренное основание должно соответствовать качеству улучшенной штукатурки а качество поверхности штукатурки должно соответствовать категориям К2 или К1 (табл. 7.4 и 7.5 СП 71.13330.2017 «СНИП 3.04.01-87 ИЗОЛЯЦИОННЫЕ И ОТДЕЛОЧНЫЕ ПОКРЫТИЯ»).

Базовый штукатурный слой, армированный фасадной стеклосеткой

После высыхания штукатурки (как показывает опыт - не менее 1 день на каждый 1 мм толщины штукатурки) следует выполнить нанесение базового штукатурного слоя.

Высохшую штукатурку следует обработать грунтовкой глубокого проникновения quick-mix **ATG** или strasser **PRIM DTG**. Перед нанесением базового штукатурного слоя грунтовка должна полностью высохнуть.

Нанести базовый штукатурный слой толщиной не менее 5 мм с помощью армирующей смеси для систем с керамической плиткой quick-mix **RAS** с промежуточным армированием щелочестойкой армирующей усиленной сеткой quick-mix **PUG** (весом 210 г/м²). Соседние полотна стеклосетки укладываются внахлест примерно в 10 см. Во избежание появления трещин на углах оконных и дверных проемов производится дополнительное армирование полосами стеклосетки. Сетку следует тщательно утапливать в базовый штукатурный слой, чтобы она не была видна на поверхности. Время высыхания базового штукатурного слоя (при температуре +20°С и относительной влажности воздуха 60%) не менее 5–7 дней.

Приклеивание керамической плитки

Базовый штукатурный слой рекомендуется обработать грунтовкой глубокого проникновения quick-mix **ATG** или концентрированной грунтовкой strasser **PRIM DTG**, разбавленной водой в зависимости от впитываемости основания.

Приклеивание керамической (клинкерной) плитки осуществляется на клеевой раствор для керамической плитки quick-mix **RKS** или на эластичные плиточные клеи strasser **FLEX FKC / FKN** методом двойного нанесения, т.е. клеевой слой наносится и на основание, и на тыльную сторону керамической облицовки. Толщина слоя клеевого раствора – не менее 3 мм.

Рекомендуемая ширина межплиточных швов после приклеивания керамических плиток на фасаде, должна быть 10–12 мм.

Заполнение швов

После приклеивания керамической плитки следует выдерживать паузу не менее 7 дней (при температуре +20 °С, относительной влажности воздуха 60% и толщине слоя клея не более 5 мм).

По истечении этого срока возможно заполнение швов керамической плитки с открытыми порами при помощи цветной смеси для заполнения швов quick-mix **FM** в консистенции «влажной земли».

Швы между керамическими плитками с глазурованной поверхностью и/или закрытыми порами могут быть заполнены методом шламования или из шприц-пистолета с помощью затирочных смесей strasser **FUG FBR** (не применять для ангобированной плитки).

Примечания

Все выше указанные материалы следует применять в соответствии с актуальной технической информацией компании Зиверт Рус, которая доступна на нашем сайте www.sievert.ru

Также следует соблюдать требования и/или рекомендации архитектора / проектной организации по выполнению необходимых горизонтальных и вертикальных деформационных швов.

Данная информация основана на обширных проверках и практическом опыте, но она не распространяется на каждый случай применения. Поэтому советуем по мере необходимости сначала провести пробное применение продуктов.

Контактная информация:

АО «Зиверт Рус»

142400, Московская область, г. Ногинск
Территория Ногинск-Технопарк, дом 12

Тел.: +7 (495) 414-14-10

moscow@sievert.ru, www.sievert.ru